

# Milton Logistics Hub : Rapport 2025 Q1

Pour la période du 1er janvier au 31 mars 2025

## 1.0 Aperçu du projet

Le carrefour logistique de Milton (le "projet") a fait l'objet d'un processus d'évaluation environnementale fédéral pluriannuel, qui a abouti à une déclaration de décision fédérale le 21 janvier 2021, à une autorisation de Pêches et Océans Canada (MPO) le 23 juillet 2021 et à une approbation de l'Office des transports du Canada (OTC) le 22 novembre 2021. Le projet est assujéti à plus de 300 conditions visant à protéger la collectivité et l'environnement, y compris l'obligation de produire des rapports trimestriels décrivant la façon dont le CN a tenu compte des commentaires sur le projet.

## 2.0 Résumé des activités de construction

La construction du projet a commencé le 17 janvier 2022. Les activités de la phase 1, telles qu'identifiées dans le [calendrier de construction 15.2](#), ont été achevées à la fin du mois de décembre 2023. Les activités de la phase 2, telles qu'identifiées dans le calendrier de construction 15.2, ont commencé en janvier 2024, avec un accent prédominant sur la construction du passage inférieur de la ligne de base, de la route d'accès à l'entrée des camions depuis le chemin Britannia, du passage supérieur au-dessus des voies de la ligne principale du CN, et du prolongement de la ligne principale au nord du chemin Britannia jusqu'au chemin Derry.

Au cours de la période 2025 Q1, les activités du site ont été les suivantes :

- Achèvement de la structure du pont (passage inférieur) à la ligne de base inférieure. L'achèvement du pont est prévu pour juillet 2025.
- Poursuite de la construction de la route d'accès à Britannia, actuellement achevée à environ 65 %. Les travaux se poursuivent sur le mur de pente en sol renforcé et les installations de services publics.
- Poursuite de la construction du pont supportant la route d'accès Britannia : les pieux ont été enfoncés, la pile centrale et les deux culées ont été achevées, et les poutres sont en cours d'érection. Ces travaux sont achevés à environ 65 %.
- Poursuite de la construction de la plate-forme entre Britannia et Derry Road dans le cadre de l'extension du corridor de la ligne principale. Ces travaux sont achevés à environ 30 %.

Aucune plainte concernant le bruit n'a été reçue au cours de la période 2025 Q1.

Toutes les activités sont menées conformément aux conditions énoncées dans la [déclaration de décision](#) fédérale.

## 2.1 Photos du chantier

Voici des images de diverses activités de construction qui ont eu lieu au cours de la période considérée.

### 2.1.1 Progrès du saut-de-mouton de la ligne de base inférieure

La lumière du jour devient visible lorsque le mur d'étayage du côté est du passage inférieur de la ligne de base est enlevé, ce qui indique une avancée majeure de l'excavation.



Figure 1: 14 mars 2025

### 2.1.2 Progrès du saut-de-mouton de la ligne de base inférieure

Excavation de matériaux et enlèvement de bois de calage et de pieux H du mur de blindage à l'est de la ligne principale à Lower Base Line.



Figure 2: 14 mars 2025

### 2.1.3 Progrès de la séparation des niveaux de la ligne de base inférieure

La ligne principale active du CN enjambe désormais le saut-de-mouton de la ligne de base inférieure en tant que  
Les travaux d'excavation se poursuivent sous le viaduc.



Figure 3: 18 mars 2025

### 2.1.4 Progrès de la séparation des niveaux de la ligne de base inférieure

Malgré les conditions hivernales, les travaux de construction du passage souterrain se poursuivent conformément au calendrier prévu.  
Ligne de base inférieure.



Figure 4: 18 février 2025



### 2.1.5 Suivre l'avancement des travaux

Ajout et épandage de ballast le long des nouvelles voies principales au sud de Lower Ligne de base pendant les travaux de réalignement des voies.

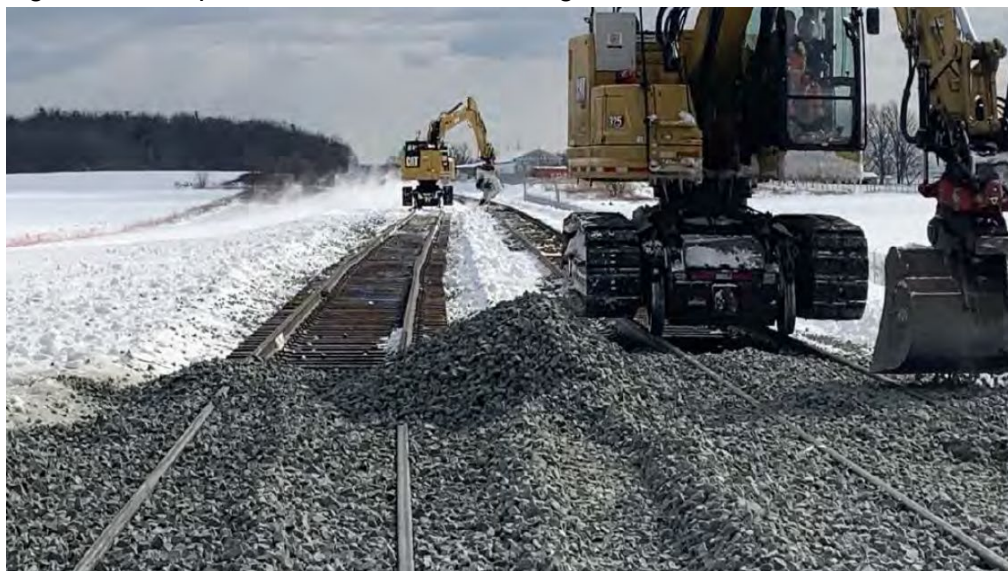


Figure 5: 14 février 2025

### 2.1.6 Suivi de l'avancement des travaux

L'installation et l'alignement des voies se poursuivent malgré la neige.



Figure 6: 18 février 2025

### 2.1.7 Progrès du pont de la route d'accès Britannia

Les travaux avancent sur la culée orientale du pont Britannia  
Route d'accès.



Figure 7: 18 mars 2025

### 2.1.8 Progrès du pont de la route d'accès Britannia

Le nivellement et la mise en forme de la route d'accès des camions à l'est de  
la ligne principale vue vers l'ouest de la zone de travail.



Figure 8: 18 mars 2025



### 2.1.9 Progrès du pont de la route d'accès Britannia

Aménagement de la future liaison routière avec Britannia Road, à côté de l'affluent, dans le cadre de la finalisation de l'itinéraire du camion.



Figure 9: 18 mars 2025

### 2.1.10 Installation de clôtures à mailles losangées

Installation en cours d'une clôture à mailles losangées au nord de Britannia Road, partie du site les mesures de sécurité.



Figure 10: 12 mars 2025

## 2.2 Réunions avec les agences de régulation

Le CN rencontre régulièrement, en personne ou virtuellement, des représentants des organismes de réglementation concernés : Agence canadienne d'évaluation des impacts (ACEI), Pêches et Océans Canada (MPO), Santé Canada, Office des transports du Canada (OTC) et Environnement et Changement climatique Canada (ECCC). Les réunions avec les agences de régulation au cours de la période 2025 Q1 ont eu lieu le :

- 4 février 2025 (virtuel)
- 4 mars 2025 (virtuel)

Lorsqu'elles ne se sont pas réunies sur place, les agences participantes ont bénéficié d'une visite virtuelle ou d'un journal photographique du site. Aucun domaine de non-conformité ou de violation n'a été identifié par les agences au cours de ces réunions. Le CN a répondu aux demandes d'information formulées par l'IAAC au cours de ses visites.

## 3.0 Engagement communautaire

En 2021, le CN a annoncé la création d'un comité de consultation des collectivités (le " comité ") pour le carrefour logistique de Milton dans le cadre de ses activités continues de communication et d'engagement des collectivités à l'égard du projet. Le CN a choisi de former le comité dans le cadre du [processus de communication avec les collectivités](#) mandaté par le gouvernement fédéral ( ) (voir les documents relatifs au projet). Le comité est dirigé par des cofacilitateurs tiers indépendants et ses membres représentent des intérêts environnementaux, commerciaux, communautaires, d'éducation postsecondaire et autres à Milton et dans l'ensemble de la région de Halton. Le comité de consultation communautaire sert de forum pour recueillir les commentaires des groupes autochtones et des parties prenantes locales. Il intervient pendant la phase de préconstruction, tout au long du processus de construction et jusqu'à la phase d'exploitation du projet du CN.

### 3.1 Réunions du comité de consultation communautaire

Le comité de consultation communautaire s'est réuni le :

- 6 février 2025 (virtuel)

Parmi les sujets abordés lors de la réunion, citons les améliorations apportées à la signalisation publique et à la diffusion numérique afin de mieux communiquer les étapes et les avantages du projet ; des mises à jour sur les perspectives économiques du CN et le calendrier du centre logistique de Milton ; un projet de logements patrimoniaux en partenariat avec Milton Transitional Housing ; des commentaires sur les améliorations apportées au site Web et les possibilités de narration ; et une mise à jour sur l'avancement des travaux de construction mettant l'accent sur la conformité environnementale et la surveillance de la faune et de la flore.

### 3.2 Notification de travaux de nuit

Les travaux de construction de nuit prévus au sud du chemin Derry et des deux côtés de la ligne de base inférieure devaient initialement avoir lieu du 21 au 26 février 2025, mais en raison des conditions météorologiques, ils ont été reportés du 6 au 12 mars 2025. Afin d'informer la collectivité avoisinante, un avis a été affiché dans la section "

[Construction Updates](#) " du [site cnmilton.ca](http://site.cnmilton.ca), envoyé par courriel à la liste de distribution du projet de centre logistique du CN à Milton et affiché dans la [section " Milton Public Notice and Tenders "](#) (avis publics et appels d'offres) du site *Milton Today*. Ces avis ont été mis à jour et réémis à la suite du changement d'horaire. De plus, un certain nombre de résidents locaux ont été informés directement par le biais de nos efforts de sensibilisation porte-à-porte, qui ont été menés par le CN, en tenant compte des commentaires reçus du comité.

Voir l'**annexe A** pour les notifications de travaux de nuit.

#### **4.0 Consultation des populations autochtones**

Le CN continue de rencontrer régulièrement la Première nation des Mississaugas de Credit (PNCM) dans le cadre d'un groupe de travail qui a été mis sur pied pour partager l'information sur le projet, offrir aux membres la possibilité de participer à des programmes sur le terrain et déterminer les possibilités économiques continues dans le cadre du projet et dans la zone d'exploitation du CN.

Le CN continue de collaborer avec les Six Nations de la rivière Grand (Six Nations) dans le cadre du projet et offre à ses membres la possibilité de participer à des programmes sur le terrain.

Le CN rencontre régulièrement la Nation Huronne-Wendat (HWN) pour échanger des informations sur le projet et offrir aux membres la possibilité de participer à des programmes sur le terrain.

Les Mississaugas de la Première nation de Credit, les Six Nations de la rivière Grand et la Nation huronne-wendat ont reçu des invitations permanentes à participer au Comité de consultation des collectivités, notamment en devenant membres réguliers du Comité, en assistant aux réunions du Comité ou en présentant des exposés au Comité. Depuis le début des activités de construction, des surveillants environnementaux représentant ces groupes sont présents sur le site du projet.

#### **5.0 Affichage sur le site web du CN Milton**

Le nouveau document suivant a été publié sur le site web du CN au cours de ce trimestre :

- [2024 trimestriel Q4](#) Rapport
- [UPDATED - Avis de travaux de nuit \(6-12 mars 2025\)](#)

#### **6.0 Retour d'information et prise en compte des contributions**

Conformément au plan de communication sur la liaison avec la communauté (2.2.2.), les parties potentiellement concernées et la communauté au sens large disposaient des méthodes suivantes pour faire part de leurs commentaires au CN :



- a) Ligne d'enquête publique (LIP) du CN
- b) Comité de consultation communautaire
- c) CNMilton.ca
- d) Ligne d'urgence
- e) Engagement des autorités locales
- f) Médias sociaux
- g) Protocole de plainte contre le bruit

En plus de ces méthodes, le retour d'information peut également être soumis par d'autres moyens, tels que l'envoi de courriels à des membres du personnel du CN, à des contractants ou à d'autres divisions du CN, en particulier dans le cadre d'une correspondance directe sur des questions spécifiques.

Vous trouverez ci-dessous un résumé des commentaires reçus au cours du premier trimestre 2025 (du 1er janvier au 31 mars 2025). Le tableau ci-dessous résume les commentaires des parties potentiellement affectées en thèmes clés, en citant les différentes sources de ces commentaires, et décrit la façon dont le CN a pris en compte et traité ces commentaires. Conformément à la condition 4.9.3, ce tableau inclut les plaintes de bruit reçues (le cas échéant) et toute mesure corrective prise au cours du trimestre de référence en ce qui concerne les plaintes de bruit.

### 6.1 Prise en compte par le CN des résultats de l'engagement des communautés et des parties prenantes

SUJET		
Résumé du sujet	Source d'entrée	Examen/réponse du CN
<ul style="list-style-type: none"> <li><b>Communication et sensibilisation</b> <ul style="list-style-type: none"> <li>Intérêt pour une signalisation plus claire et plus accessible du projet afin de réduire la confusion.</li> <li>Suggestions pour adapter le langage et la conception des panneaux et des publicités afin de les rendre plus clairs pour le public.</li> </ul> </li> </ul>	Comité de consultation communautaire	<ul style="list-style-type: none"> <li>Le CN révisera la signalisation afin d'y intégrer une terminologie plus claire et d'améliorer les éléments de conception tels que les cartes et les repères directionnels. Le matériel sera installé au printemps 2025.</li> </ul>
<ul style="list-style-type: none"> <li><b>Perspectives économiques et calendrier du projet</b> <ul style="list-style-type: none"> <li>Questions sur les projets à long terme du CN compte tenu de l'évolution des</li> </ul> </li> </ul>	Comité de consultation communautaire	<ul style="list-style-type: none"> <li>Le CN a fourni des prévisions économiques détaillées et a confirmé que l'ouverture du Milton Logistics Hub est désormais prévue pour la mi-2027.</li> </ul>

SUJET		
Résumé du sujet	Source d'entrée	Examen/réponse du CN
<p>conditions du marché et de l'incertitude commerciale aux États-Unis.</p> <ul style="list-style-type: none"> <li>Intérêt pour la manière dont les changements économiques affectent les calendriers des projets de Milton et les attentes en matière d'emploi.</li> </ul>		<ul style="list-style-type: none"> <li>Le CN a réaffirmé que les opportunités d'emploi locales continueront de croître, bien que graduellement, et que les investissements restent alignés sur les priorités du réseau nord-américain.</li> </ul>
<ul style="list-style-type: none"> <li><b>Conformité environnementale et faune</b> <ul style="list-style-type: none"> <li>Intérêt pour la surveillance continue de l'environnement et l'utilisation d'habitats fauniques tels que les zones humides améliorées.</li> <li>Questions sur le respect de la réglementation et les délais de présentation des rapports sur l'environnement.</li> </ul> </li> </ul>	Comité de consultation communautaire	<ul style="list-style-type: none"> <li>Le CN a confirmé que la surveillance de l'environnement était en cours et que les visites récentes du site n'avaient soulevé aucune inquiétude.</li> <li>Les clôtures et la surveillance de la faune (par exemple, les traces de coyotes et de cerfs) restent actives.</li> <li>Les résultats des programmes de suivi 2024 ont montré des résultats positifs en général. Le rapport annuel 2024 sera rendu public d'ici mars 2025.</li> </ul>
<ul style="list-style-type: none"> <li><b>Patrimoine et avantages pour la communauté</b> <ul style="list-style-type: none"> <li>Demande de mise à jour sur l'utilisation potentielle d'une maison patrimoniale comme logement de transition.</li> </ul> </li> </ul>	Comité de consultation communautaire	<ul style="list-style-type: none"> <li>Le CN finance une étude de faisabilité visant à évaluer la conversion d'une maison historique située au 5381 Tremaine Road en logements de transition pour des hommes risquant de devenir sans-abri. Un contrat de location suivra s'il est viable. Un autre site est également envisagé pour la récupération architecturale.</li> </ul>
<ul style="list-style-type: none"> <li><b>Relations avec les autochtones</b> <ul style="list-style-type: none"> <li>Intérêt pour la mise en œuvre du plan d'action du CN en faveur de la réconciliation avec les populations autochtones, qui comprend des initiatives en matière d'éducation et d'emploi.</li> </ul> </li> </ul>	Comité de consultation communautaire	<ul style="list-style-type: none"> <li>L'engagement continu du CN à établir des relations significatives avec les communautés autochtones est démontré par ses efforts ciblés en matière de formation, de développement des compétences et de soutien à la participation des autochtones aux demandes de propositions (DP). Le plan comprend des objectifs réalisables et mesurables permettant de suivre les progrès réalisés dans ces domaines.</li> </ul>
<ul style="list-style-type: none"> <li><b>Progrès de la construction</b></li> </ul>	Comité de consultation communautaire	<ul style="list-style-type: none"> <li>Le CN a communiqué des mises à jour détaillées sur les travaux de construction, soulignant les progrès réalisés en ce qui concerne les ponts, le terrassement et les</li> </ul>

SUJET		
Résumé du sujet	Source d'entrée	Examen/réponse du CN
<ul style="list-style-type: none"> <li>Intérêt pour l'état d'avancement du projet, en particulier la ligne de base inférieure, le passage supérieur de Britannia et les mesures relatives à la faune.</li> </ul>		clôtures. Le passage inférieur de la ligne de base est toujours prévu pour le deuxième trimestre 2025.



# Annexe A - Notification de travaux de nuit

L'avis de construction de nuit a été affiché dans la section " [Construction Updates](#) " du [site cnmilton.ca](#), envoyé par courriel à la liste de distribution du projet de centre logistique du CN à Milton et affiché dans la [section " Milton Public Notice and Tenders"](#) du site *Milton Today*.



Milton Logistics Hub | February 21, 2025

### UPDATED: Notice of Night Construction

March 6-12, 2025

**This notice of work has been reissued with new dates due to weather conditions. The previous work schedule (February 21-26, 2025) has been updated.**

**Construction Activity**  
CN will be performing track realignment and culvert installation work at two locations along the existing CN mainline:

- Culvert installation south of Derry Road (Area 1)
- Track realignment work on both sides of Lower Base Line (Area 2)

Please refer to the map on the right for location details.

Night work is required to minimize the disruption to mainline rail operations.

**What to Expect**  
Anticipated impacts in the vicinity of the project site while work is being performed may include:

- White noise backup alarms from construction equipment and machinery
- Lighting in the work area (positioned away from residential areas)

Efforts will be made to complete the night construction activity as quickly as possible.

**UPDATED: Hours of Night Work**

- **March 6-9, 2025:** Track realignment on both sides of Lower Base Line (overnight, 9:00 p.m. – 7:00 a.m.).
- **March 10-12, 2025:** Culvert installation south of Derry Road (overnight, 9:00 p.m. – 7:00 a.m.).



**For more information about this project:**  
Visit: [cnmilton.ca](#)  
Email: [milton@cn.ca](mailto:milton@cn.ca)  
Call: 1.800.216.9466


**For questions regarding this notice, contact:**  
**Manny Laureiro**  
CN Milton Project Manager  
Call: 416.702.2303

MILTONTODAY.ca

Support Local NewsJoin MiltonToday


News | More | Obituaries | Flyers | Shop | Classifieds | Events | ELECTION | Connect

8.2 °C



Milton Logistics Hub

Is this your business?  
Wrong or Missing Info?



### MILTON LOGISTICS HUB

#### Notice of Night Construction February 21-26, 2025

**Construction Activity**  
CN will be performing track realignment and culvert installation work at two locations along the existing CN mainline:

- Culvert installation south of Derry Road
- Track realignment work on both sides of Lower Base Line

Please see the map below for location details.

Night work is scheduled to minimize disruption to mainline operations.

**What to Expect**  
During this period, nearby residents may experience the following impacts:

- White noise backup alarms from construction equipment and machinery
- Lighting in the work area

Efforts will be made to complete night construction as quickly as possible. Track realignment work on both sides of Lower Base Line is scheduled from February 21 to 24, 2025, followed by culvert installation south of Derry Road from February 25 to 26, 2025. Both activities will take place overnight between 9:00 p.m. and 7:00 a.m.

**For more information about this project:**

- Visit: [cnmilton.ca](#)
- Email: [milton@cn.ca](mailto:milton@cn.ca)
- Call: 1.800.216.9466

